

広報

# とうや湖

9月  
2009年



## 主な内容

- 世界ジオパーク 洞爺湖有珠山ジオパークを認定.....2p
- 10月から住民税の公的年金からの特別徴収が始まります...3p
- 洞爺地区 洞爺準都市計画導入！.....4p
- シリーズ行財政改革 .....7p

**第25回とうや子ども共和国** 一流しひやむぎを  
競って食べる子どもらー

観光振興に期待高まる...

世界ジオパーク

# 洞爺湖有珠山 ジオパークを認定!



決定の垂れ幕の前で喜びをあらわす関係者長ら

8月22日から中国・泰安市で開かれていた「第3回ジオパークにおける進歩に関する国際シンポジウム」の中で、世界ジオパークネットワークの事務局会議がもたれ、8月23日事務局が、洞爺湖有珠山ジオパークほか国内2地域を、世界ジオパークに認定したと発表しました。日本国内初の登録で、日本から申請していた、洞爺湖有珠山新潟県の糸魚川、長崎県の島原半島の3地域がすべて決定となりました。

当日は、洞爺湖周辺地域エコミュージアム推進協議会(会長・

山中漢壮警町長)の事務局がある壮警町役場に関係市町村の首長らが集合。

午前11時過ぎに日本ジオパーク委員会事務局から電話が入り、応じた山中町長から世界ジオパークに認定されたことが報告されると、町長室に歓喜の和が広がり、万歳三唱がこだましました。

長崎町長は「サミット開催で世界中に発信したこの周辺地域の魅力をさらに深め、来年の洞爺湖温泉誕生100年を一層盛上げたい」と喜びを語りました。

## 来年洞爺湖温泉誕生100年 世界ジオパークと連動して成功を!

洞爺湖温泉は、明治43年の有珠山噴火によってもたらされた温泉で、来年誕生100年を迎えます。

G8サミット開催、世界ジオパーク認定と注目を浴び続ける洞爺湖の魅力を最大限にいかし、来年の誕生100年につなげることで洞爺湖温泉の活性化を図ろうと、町や洞爺湖温泉観光協会など官民の9団体で8月14日、100年記念事業委員会が組織されました。

8月20日には、第1回温泉誕生100年記念事業実行委員会が約30人が参加して開催。

若狭実行委員長(洞爺湖温泉観光協会会長)が「皆さんの力添えをいただいて、この地が発展することを願うものです」と挨拶。

引き続き、誕生100年の根拠についての説明、実行委員会の事業体制や事業内容についての意見交換が行われました。

10月8日(とうや)には、同記念事業として、具体的なイベント内容などの全体像を明らかにしていくことにしています。

● 洞爺湖温泉で撮影した思い出の写真を募集します。

● 来年洞爺湖温泉誕生100年を迎えるに当たって、1世紀に渡る歴史の中で貴方が最も思い出深い、洞爺湖温泉内で撮影した写真1枚をお送り頂けませんか?

● 洞爺湖ビジターセンター内にて、名前を掲示した上で展示します。

● 応募方法:名前、住所、電話番号、写真にまつわる思い出を記入し、洞爺湖温泉観光協会 洞爺湖温泉142-0142 75-2446)に郵送ください。



体制などを決めた第1回実行委員会

## フットパスコースを整備 町建設協会ボランティアで

6月に町と交した「災害時における応急復旧に関する協定」の一環で、8月26日平常時の地域への貢献を目的に洞爺湖町建設協会(加藤恵蔵会長)が、洞爺湖有珠山フットパスコースの整備をボランティアで行いました。

当日は、会員各社の代表や、従業員らが集合し、同コースの「有くん火口」「珠ちゃん火口」付近の雨でぬかるみ、でこぼこになった散策路約100区間に、再生骨材(アスファルトの再生材)9立方を敷き詰めました。

加藤会長は「洞爺湖有珠山が世界ジオパークに認定され、多くの人が訪れてほしい」と今後の地域振興を願っていました。



フットパスコースを整備する町建設協会の皆さん

平成21年  
10月から

# 住民税の公的年金からの特別徴収 (引き落とし)が始まります



65歳以上の年金受給者で、  
住民税を納税されている方に  
お知らせです。

税の手間が省けるほか、支払う  
回数が年4回から6回になり、  
1回あたりの負担額が軽減され  
ます。

なお、この制度はあくまでも  
納付方法が変更になるもので、  
これにより新たな税負担が生じ  
るものではありません(年税額  
が増えるものではありません)。  
また、この制度は法律により  
定められており、ご本人の申し  
出などにより中止することはで  
きません。

## 実施時期

平成21年10月支給分から始ま  
ります。

## 対象者

平成21年4月1日現在、年齢  
65歳以上の公的年金の受給者で、  
次の要件のすべてに該当される  
方。

公的年金等の所得に係る住民  
税が課税されている方  
特別徴収(引き落とし)の対  
象となる老齢基礎年金等の年

額が18万円以上の方  
洞爺湖町の介護保険料が年金  
から特別徴収(引き落とし)  
されている方

老齢基礎年金等の年額から、  
所得税・介護保険料・国民健  
康保険料・後期高齢者医療保  
険料を差し引いた残額より、  
住民税の額が少ない方  
対象となる税額

住民税の額のうち、公的年金  
などの所得に係る住民税の額に  
限りません。

給与や不動産などの公的年金以  
外の所得に係る住民税は、これ  
まで通り給与からの天引きや納  
付書により納付いただきます。

対象となる公的年金  
老齢又は退職を支給事由とす  
る公的年金(老齢基礎年金、老  
齢厚生年金、  
退職共済年金  
など)で、障  
害年金や遺族  
年金は対象と



なりません。

平成21年度以降の納付方法

例：公的年金の所得に係る住  
民税の年税額が36,000円  
の場合

平成21年度(または特別徴収の開始年)

納付 方法	年金からの引き落とし (特別徴収)				
	納付書または口座振替 による納付(普通徴収)		年金からの引き落とし (特別徴収)		
年金 支給 月	6月	8月	10月	12月	2月
税額	9千円	9千円	6千円	6千円	6千円
算出 方法	1/4づつ		1/6づつ		

平成22年度(または特別徴収2年目以降)

納付 方法	年金からの引き落とし(特別徴収)					
	仮徴収(上半期)			本徴収(下半期)		
年金 支給 月	4月	6月	8月	10月	12月	2月
税額	6千円	6千円	6千円	6千円	6千円	6千円
算出 方法	前年度2月と同じ額			22年度の年税額の残りの 1/3づつ		

特別徴収(引き落とし)の中止  
について

年度の途中で次の異動があつ  
た場合は、特別徴収(引き落と  
し)が中止となり、普通徴収(納  
付書や口座振替)により納付願  
います。

町外に転出された場合  
死亡された場合  
修正または更正申告等によ  
り公的年金に係る税額が変更  
になった場合  
年金の支給停止などが発生し  
た場合

給与からの特別徴収の対象  
者で年齢65歳未満の方につ  
いて

年齢65歳未満の方は年金から  
の特別徴収(引き落とし)の対  
象ではありませんが、制度の改  
正により、年税額のうち公的  
年金に係る税額を有する方は、  
その公的年金に係る税額につい  
てのみ給与から天引きできない  
こととなったため、普通徴収(納  
付書や口座振替)により納付願  
います。

問い合わせ  
税務財政課税務グループ  
☎74・3003

6 月号の広報「とうや湖」で  
先にお知らせしましたが、  
平成21年10月以降に支給される  
公的年金から、住民税の特別徴  
収(引き落とし)が全国一斉に  
始まります。

これにより、現在、納付書ま  
たは口座振替で納められている  
住民税が、10月以降の公的年金  
から年金保険者を通じて引き落  
としされ、町へ直接納入される  
こととなります。このため、納

洞爺地区

# 洞爺湖準都市計画導入!



洞爺湖町では、洞爺地区(旧洞爺村)の準都市計画導入に向けて洞爺湖町準都市計画策定委員会(以下「策定委員会」という)を発足し、住民アンケート調査の結果を基に素案の作成を進めてきました。この素案に対し、住民説明会や地権者説明会あるいは電話などで出された意見をもとに、再度策定委員会で内容を検討したものを、3月24日に開催された洞爺湖町都市計画審議会で審議し、その結果を洞爺湖町案として北海道に提案しました。北海道では、関係機関との調整を行い、洞爺湖町案の区域から保安林の区域を除いたものを北海道案として、7月16日に開催された北海道都市計画審議会で審議し、洞爺湖準都市計画が決定されました。

この決定をうけて平成21年7月31日(告示日)からは、洞爺湖町の旭浦、洞爺町をはじめ財田、川東、岩屋、成香、香川、大原の各地域の一部で、建物の建設や土地の利用について新たなルールが適用されることになりました。

洞爺湖準都市計画は、地域住民の皆さんが、安心して暮らせる安全なまちづくりを進めることを目的に、無秩序な宅地などの開発を抑止し、自然環境の保全に努めることで、総合的な土地利用を可能にしていくものです。

## 洞爺湖準都市計画の内容

- 1) 区域:区域面積1,955ha(別紙「区域図」の太線で囲まれている区域)
- 2) 建築確認申請を要する建築物:今まで建築確認申請が必要だった「床面積の合計が100を超える特殊建築物」「3階以上の木造建築物」「2階以上の木造以外の建築物」等の他に、これまで建築確認申請が必要なかったこれら以外の建築物も建築確認申請が必要となり、基本的にすべての建築物で建築確認申請が必要になりました。
- 3) 建ぺい率:60%以下(100坪の敷地で建築面積60坪までの建物の建築が可能)
- 4) 容積率:200%以下(100坪の敷地で延べ床面積200坪までの建物の建築が可能)
- 5) 道路斜線勾配:1.25以内(建築物の新築・増改築の際は、前面道路の反対側の境界線からの水平距離に、1.25を乗じた数値以下に高さを抑える必要があります。)
- 6) 隣地斜線勾配:1.25以内(建築物の新築・増改築の際は、20mを超える高さの部分に隣地境界線からの水平距離に、1.25を乗じた数値以下に高さを抑える必要があります。)
- 7) 接道義務:建築物の敷地は、幅員4m以上の道路に2m以上接しなければなりません。  
幅員が4m未満の場合の新築、増改築等の際には、道路中心線から2mの線が道路の境界線とみなされ、この部分に建物を建てることはできません。
- 8) 開発行為:今まで10,000以上の開発行為に対して必要だった許可申請が、3,000以上の開発行為に対して必要になります。

その他

洞爺湖準都市計画区域導入に向けた取り組みにつきましては、洞爺湖町のホームページ【お知らせ掲示板】に掲載していますので、参考までには是非ご覧ください。

ホームページアドレス

<http://www.town.toyako.hokkaido.jp/index.jsp>

問合せ先

洞爺湖町役場 都市計画課 都市計画グループ

☎0142-74-3012 FAX0142-76-4727

E-mail:tosikei@town.toyako.hokkaido.jp



## 箱根町親善訪問使節団来町 地元中学生と交流

8月3日姉妹都市の箱根町から親善訪問使節団（団長・高梨悦雄仙石原小学校長）が、2泊3日の日程で当町を訪れました。毎年恒例の相互交流の一環で、7月27日～29日まで当町の中学3年生8人と引率者3人が箱根町を訪れ友情を深めてきました。

今回箱根町からは、箱根中の3年生8人と引率者3人。

歓迎式では、長崎町長が「洞爺湖をゆっくり見ていただきたい。かぜなどひかないで元気に3日間を過ごしてください」と歓迎の挨拶。箱根の中学生を代表して真壁咲綾さんが「洞爺湖町の歴史・文化を知り、在校生に紹介したい」と期待を述べました。

一行は、地元中学生との交流やカーン体験、北海道洞爺湖サミット記念館などの見学を行い、充実した3日間を過ごして帰町しました。



地元中学生の出迎えを受ける箱根中学生

## 観光客誘致で中国・黄山市等を訪問 太平湖と友好湖の覚書を締結

今後増加が期待される中国観光客の誘致を目的に長崎町長らが8月12日から18日まで、中国安徽省黄山市、浙江省杭州市、上海市などを訪れ、洞爺湖観光のPRと交流を深めてきました。訪問したのは、町や町議会、洞爺湖温泉観光協会、町商工会などから計10人。

一行は、安徽省や杭州市の行政機関などを表敬訪問し、そのほか各市内の航空会社や旅行会社12社を回り、洞爺湖の魅力積極的にアピール。

黄山市では、世界遺産の黄山や周囲約15の人口湖太平湖を視察し、同時に同市太平湖風景管理委員会から洞爺湖と「友好湖」として今後、観光や文化面での交流の提案があり、覚書を交しました。



「友好湖」の覚書を交し、握手する長崎町長と管理責任者

長崎町長は「同湖は洞爺湖と風景が似ていて驚いた。提携関係を深めて、洞爺湖への誘致を進めていきたい」と今後の展開に期待を込めました。

# 1. 補助金を希望する団体等に提出していただく書類

## 事業計画書

設立年月日、団体等の主な事業内容、22年度に行う事業等の内容や実施による効果を記入していただきます。なお、事業内容や実施による効果については、詳細に記入していただきます。

## 補助金要望額算出調書

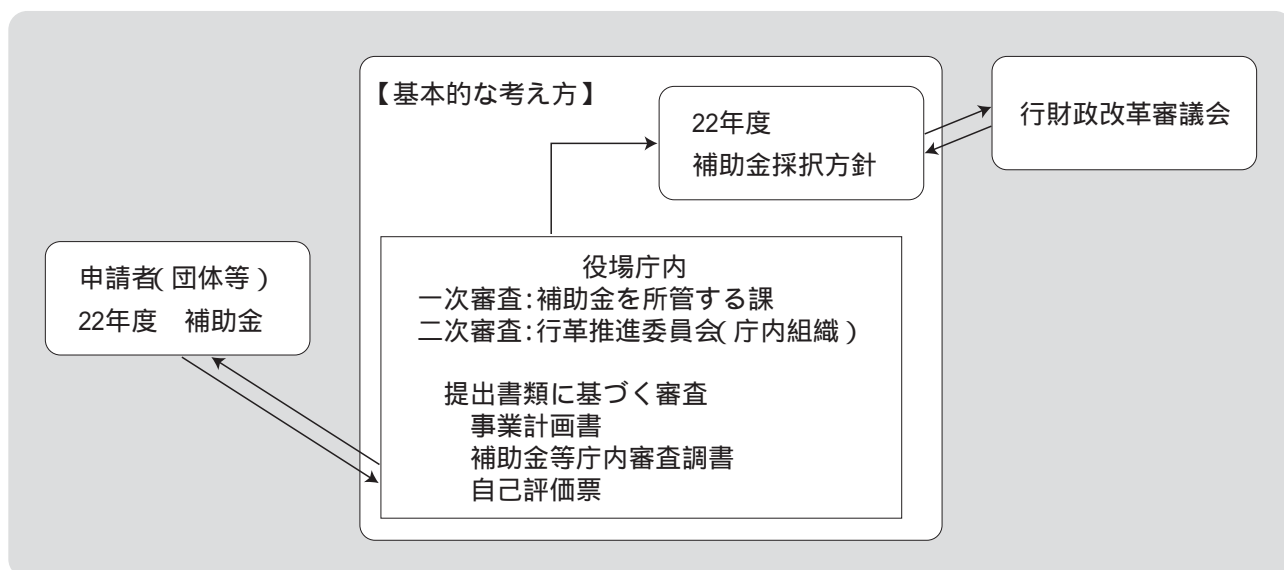
歳入～自己資金、町補助金額、他機関からの補助金等、事業収入、前年度繰越金、翌年度繰越額を基本に団体が得る収入の過去3ヵ年度分と22年度の予定額を記入していただきます。

歳出～補助対象経費、補助対象外経費の区分を基本に、事業実施に係る経費の過去3ヵ年度分と22年度の予定額を記入していただきます。

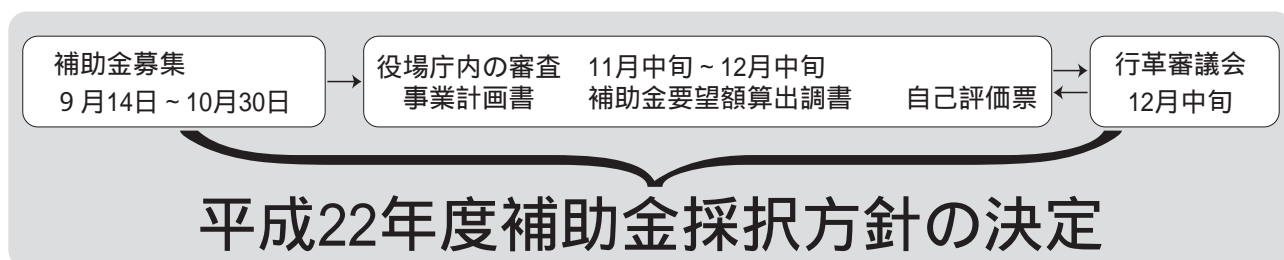
## 自己評価表

事業の目的及び内容や22年度の事業予定額と過去2ヵ年度分の事業費を通じて、補助金を受けて事業を実施することにより得られる効果（何が、誰が、どうなった、どんな効果があった等）についての自己評価をしていただきます。また、22年度以降も補助金を必要とする理由などを具体的に記入していただきます。

# 2. 補助金審査の流れ



# 3. 補助金審査スケジュール



# シリーズ 行財政改革

企画防災課行財政改革推進室 ☎74-3004



## 22年度町の補助金を希望する事業を募集します

これまで町では、主に町内で公益的な活動をしている団体などに補助金等を交付してきましたが、実績が十分に検証されないまま、長期にわたって交付されているものや既得権化しているものなどがあり、今日の社会経済情勢のもとでは、補助金等の有効利用とともに、用途の透明性などが強く求められている状況にあります。

そこで、町では、「公益性」、「有効性」、「適格性」を重視し、あらためて補助金交付の原点に立ち、事業実績による補助金の効果や必要性などを審査することとしました。

町民が納得できる成果をあげている事業や、町の将来にとって有効的な事業など、新たに実施する事業を含め、平成22年度に町からの補助金を希望する事業を募集します。

なお、募集にあたっては、補助金の財源が貴重な税金であることや、町財政の状況等にご理解ください。

### 対象団体

町内で公益的な活動を行っている団体等

### 交付基準

「交付基準：判断指針」のとおり

### 募集方法

役場の窓口(企画防災課、洞爺総合支所、洞爺湖温泉支所)と、洞爺湖町のホームページ

(<http://town.toyako.hokkaido.jp>)に、所定の様式を備え付けしていますので、必要事項を記入のうえ、持参若しくは郵送により希望する補助金等を所管する課等に提出してください。

なお、平成21年度に補助金の交付を受けて事業を行っている団体等で、22年度に補助金を希望する場合は提出が必要となりますので、後日送付する所定の様式に必要事項を記入のうえ提出してください。

### 提出書類

- ・事業計画書
- ・補助金要望額算出調書
- ・自己評価票

### 募集期間

平成21年9月14日(月)  
～平成21年10月30日(金)

【必着】

## 交付基準：判断基準

- 1 事業の「公益性」
  - (1)地域での町民自治、社会福祉・教育の推進について高い必要性を認めるもので、特定の者のみ利益に供することのないもの。
  - (2)行政の施策として、事業を団体、個人に積極的に推進しようとするもの。
  - (3)地域の経済・産業の振興、雇用の促進の分野において、行政が積極的に普及・支援する上で、事業推進を図るための援助が必要と認められるもの。
- 2 事業の「有効性」
  - (1)補助金の交付に対して効果が認められること。
  - (2)事業活動の目的・視点・内容などが明示され、かつ、社会、経済情勢に合致していること。
  - (3)多様な主体と行政との役割分担の中で、真に補助すべき事業・活動であること。
  - (4)社会情勢から適宜を得ていること。
- 3 団体等の「適格性」
  - (1)団体等の会計処理及び用途が適切であること。
  - (2)団体等の事業活動の内容が団体等の目的と合致していること。



## 「げんきサロン」開催 チューブ体操で元気な生活

地域の自治会が中心となって行っている、高齢者対象の体力・筋力づくり教室「げんきサロン」が、8月7日泉集会所で開かれ、泉地区のお年寄りなど約40人が参加して、心地よい汗をながしました。

同地区の教室では、全14回の課程で、週1回約1時間ほど開いています。

当日も、イスに腰掛け、チューブを足で上下にひっぱる運動など、太ももを中心とした筋力づくりを行い、転倒や腰痛、膝通の予防に役立てています。

他の地区でも同教室を希望される場合は、洞爺湖町地域包括支援センター(担当 鎌田・☎76-4822)まで連絡ください。



元気にチューブ体操に励むお年寄り



仮装盆踊り大会で優勝した青木美容室

供盆踊り大会が8月9日、仮装盆踊り大会が8月15日、洞爺湖汽船本社前特設会場で開かれ、多くの人で賑わいました。

仮装盆踊り大会は、10チームが参加し、環境を意識したものや定番のお化けものなど趣向凝らした衣装や踊りで会場を沸かせました。

成績は次のとおり。

1位 青木美容室 / 2位 ガイドマン / 3位 チームエコ6

## 子供、仮装盆踊り大会 趣向凝らした衣装で盛上がる



ショットも決まる町民パークゴルフ大会

ゴルフ大会が、洞爺湖温泉センターパークゴルフ場で開かれました。

町内各自治会から26チーム(1チーム3人)が参加して、18ホールで腕を競い合いました。

水戸会長の「最後まで元気にプレーを楽しんでください」との挨拶の後、一斉に競技がスタート。一打、一打に一喜一憂するプレーヤーの弾む声が、空高く響いていました。

結果は次のとおり。

1位 泉Aチーム / 2位 泉Cチーム / 3位 チームひふみ

## 町民パークゴルフ大会 自治会同士の親睦深める

## 洞爺湖温泉でビアガーデン 終り行く夏を楽しむ

新しいお祭りで地域の賑わいを取り戻そうと8月22日、23日の両日、洞爺湖温泉のにぎわい広場で「にぎわいまつり&ビアガーデン(主催 洞爺湖町商工会青年部)が開かれました。

会場には、子供たちの記憶に残るお祭りになるよう、町内各小学校の児童が作ったエコうちわ84個を展示。

お祭り定番の金魚すくい、射的、型抜きなども出店され、子供たちの目を引いていました。

一方大人たちは、会社関係や友人らと杯を重ね、終り行く夏の1日を楽しみました。



終り行く夏を楽しんだビアガーデン

# まちのわだい



## ななかまどの会

### 幸楽園へタオル・雑巾寄贈

7月30日ななかまどの会(坂井千枝会長)が、特別養護老人ホーム幸楽園を訪問し、毎年恒例となっているタオル、雑巾の寄贈を行いました。

当日は、会員4人が同園を訪れ、坂井会長が「笑顔で元気ががんばってください」とお年寄りを激励。

引き続いて、タオル120本、バスタオル10本と会員手縫いの雑巾100枚を、同園の代表の佐野寿男(99歳)さんに手渡しました。佐野さんは「誠にありがとうございます」と元気に感謝の言葉を述べました。



代表者にタオルを手渡す坂井会長

JR洞爺駅と役場庁舎を結ぶ通路の清掃を行っている、公明党女性局あんずの会(馬場松枝会長)の活動が、3年目を迎えました。

平成18年の9月に始まったボランティア活動は、現在毎月1回第1水曜日に行われています。



通路を清掃するあんずの会の皆さん

8月12日には、10人が参加し、通路や階段、窓などをきれいに磨き上げました。

## あんずの会 ボランティア清掃活動3年

和楽器によるチャリティ演奏会「奏(かなで)」が8月22日あぶたふれ合いセンターで行われました。

和楽器演奏グループ「和三盆(角田弥生代表)」と町内を拠点に活動する聖龍太鼓(坂井猛志総帥)とのコラボレーションで、迫力あるステージが繰り広げられました。

26日には、角田代表らが役場を訪れ、真屋教育長に同演奏会の報告と収益金3万円を寄付しました。



目録を手渡す角田代表(中央)と坂井総帥(左)

## 和楽器と和太鼓のコラボレーション 町に演奏会での収益金を寄付

7月18日第1回朝日新聞・日刊スポーツ杯争奪室蘭地区小学生バレーボール夏季大会が、登別市で開かれ、虻田エアリアル(虻田小学校)が、男子・男女混合で優勝しました。

大会は、4チームのリーグ戦で行われ、同エアリアルは、3勝0敗の完全優勝を遂げ、9月19日から江別市で開催される、ななかまど杯第15回北海道小学生バレーボール大会への切符を手に入れました。

キャプテンの笹森瑞希さん(虻小5年生)は「1勝でも多く勝てるようにがんばりたい」と全道大会への抱負を力強く語ってくれました。



笑顔あふれる虻田エアリアル

## 虻田エアリアル地区バレーボール大会優勝 全道への切符をつかむ

8月8日薬師の日に、洞爺湖温泉のポケットパークで「第5回洞爺湖温泉薬師の日浴衣まつり」



スタンプラリーを楽しむ子どもら

子どもを対象に、12カ所の手湯を回ってスタンプを集めるスタンプラリーを開催。

午後からは湯前薬師如来祈願法要祭が行われ、約30人が参列し、温泉の繁栄と安全を祈願しました。

夕方には、ライブコンサートが開かれ、来場者はビール片手にリラックスした雰囲気の中で、聞き入っていました。

## 温泉の繁栄と安全願う 第5回洞爺湖温泉薬師の日浴衣まつり

(主催湯前薬師如来奉賛会=朝倉英隆会長)が開かれました。

午前中には、子

# まちのわだい



75歳以上の方と65歳～74歳で一定の障がいのある方が対象

## 後期高齢者医療制度

# 長寿医療制度のお知らせ

例)平成20年8月の年金からのお支払いで、平成20年度保険料のお支払いが終わっている方

平成20年度  
【平成20年度 当初 保険料納期別内訳】 (単位:円)

保険料軽減区分	4月	6月	8月	10月	12月	2月	20年度保険料
均等割7割軽減	2,100	2,100	2,100	2,200	2,200	2,200	12,900

年金からのお支払い

7割軽減が  
8.5割軽減へ

平成20年度の年度途中における保険料軽減措置の変更により、8月の年金からのお支払いで平成20年度保険料のお支払いが終わりとなりました。

【平成20年度 変更後 保険料納期別内訳】 (単位:円)

保険料軽減区分	4月	6月	8月	10月	12月	2月	20年度保険料
均等割8.5割軽減	2,100	2,100	2,100	0	0	0	6,300

年金からのお支払い 軽減措置の変更により8月の年金でお支払いが完了しました。

平成20年度の途中で保険料額が12,900円から6,300円に変わりました。

平成21年度

【平成21年度 当初 保険料納期別内訳】 (単位:円)

保険料軽減区分	7月	8月	9月	10月	12月	2月	20年度保険料
均等割8.5割軽減	1,000	1,000	1,000	1,100	1,100	1,100	6,300

9月分までは、納入通知書又は口座振替によりお支払いください。  
10月以降は、年金からのお支払いとなります。(口座振替に変更されている方は除きます。)

昨年10月以降、年金からの保険料のお支払いがなかった方は、今年度の保険料のお支払い方法が年度途中で変わります。

**平** 成20年度の保険料のお支払いが、保険料軽減措置(均等割8・5割軽減、所得割5割軽減)により平成20年8月の年金からのお支払いをもって、年間保険料のお支払いが終わっていた方が、今年度の保険料を年金からのお支払いとされている場合は、9月までは納入通知書又は口座振替によるお支払いと

なり、10月からは年金からのお支払いへと年度途中で変わりますので、ご注意ください。(手続きにより口座振替に変更することができません。)

保険料のお支払い方法を「口座振替」に変更できます。  
口座振替への変更をご希望される方は住民課国保医療係、洞爺総合支所、温泉支所各窓口へお申し出ください。

今年度の保険料のお支払い方法につきましては、すでにお送りしています平成21年度後期高齢者医療保険料納入通知書によりご確認ください。

ご注意ください  
口座振替へ変更しても、年間保険料は変わりません。

既に年金からのお支払いから口座振替への変更手続きをされている方は、改めてお申し出いただく必要はありません。国民健康保険料(税)を口座振替によるお支払いをされていた方も、長寿医療制度へ入された場合は、お手数ですが、再度口座振替の手続きが必要となります。

年金からのお支払いなどから口座振替に変更となる時期はお申し出の時期により異なります。

保険料の支払い額は、所得税や個人住民税の社会保険料控除の対象となります。なお、加入者本人以外の口座からのお支払いの場合は、支払われた方の社会保険料控除の対象となります。

年金からのお支払いなどから口座振替への変更を希望されない方は、お手続きの必要はありません。



お申し出の際に必要なもの  
「本人の保険証」  
「口座振替の預金通帳とお届け印」

保険料は、長寿医療制度 後期高齢者医療制度を支える大切な財源です。納期限内のお支払いへのご協力をよろしく願います。

### 「医療費通知」について

北海道後期高齢者医療広域連合では、加入者（被保険者）の皆様へ健康や医療に対する理解を深めていただくとともに、制度の健全な運営を図るために、医療費通知を行っています。

今年度につきましては、2回の発送を予定していますが、9月末に平成21年1月から6月診療分の医療費通知を北海道後期高齢者医療広域連合より送付します。

なお、医療費通知は、請求書ではなく、医療機関などからの診療報酬明細書に基づき「医療費の総額」を記載しており、記載されている月に病院や薬局等にかかられた一覧ですので、受け取られたことにより、申請などの手続きをされる必要はありません。また、本通知によりまして、受診を制限するものではありません。

ありません。

医療機関などの請求の遅れ等のため、医療費通知に記載されないことがあります。ご不明な点がございましたら、北海道後期高齢者医療広域連合または住民課国保医療係へ問い合わせください。

### 平成21年度の医療費通知の発送予定

診療月	平成21年1月～ 平成21年6月	平成21年7月～ 平成21年12月
医療費通知を 発送する時期	平成21年9月末	平成22年3月末

医療費通知は領収書ではありませんので、確定申告時の医療費控除証明書としては、使用できません。  
問合せ先 北海道後期高齢者医療広域連合 ☎011-290-5601 / 洞爺湖町住民課国保医療係 ☎74-3002

## 永久の平和を誓う 戦没者追悼式

### 虻田地区

平成21年度虻田地区戦没者追悼式が8月5日約50人の遺族や関係者が参列し、青葉忠魂碑前で行われました。  
長崎町長が「戦没者の御霊が安らかに鎮まり、ご遺族にご加護が賜りますように」と式辞を述べ、参列者全員が白い菊を手



白い菊を手向ける参列者

## 「交通安全の町」「暴力追放・防犯の町」宣言制定

町では8月1日付で、交通安全の町、「暴力追放・防犯の町」宣言をいたしました。  
旧虻田町、旧洞爺村では、議会決議による、防犯のまち(村)や、暴力追放の宣言がなされていきましたが、合併協議により合併時に廃止、新町において新たに制定することになっていました。  
4月から町内では、空き家などでの不審火と思われる火災が連続して発生し、幸いに振り込め詐欺は発生していませんが、複雑多様化する社会情勢の変化に伴い、町民生活が脅かされるようになり、交通安全と同様に関係機関、団体などと連携して警戒を強めていくことが強く求められています。



### 交通安全の町宣言

交通事故のない社会の実現は、私たち洞爺湖町民の願いです。  
この願いを一瞬にして奪い、平穏な暮らしを破壊する悲惨な交通事故をなくすことは、重要かつ緊急の課題です。  
交通事故をなくすためには、町民一人ひとりが交通ルールを守ること、交通安全を常に心がげること、思いやりのある交通マナーを実践するとともに交通環境の改善を図ることが必要です。  
私たち、町民は、「交通安全に心がけ交通事故のない安全で安心して住みよい町」をめざし、「事故ゼロへの誓いをこめて」ここに洞爺湖町は「交通安全の町」を宣言します。

### 暴力追放・防犯の町宣言

犯罪を防止して、暴力のない、安全で安心して暮らすことのできる地域社会の実現は、洞爺湖町民が永遠に念願するところです。  
しかしながら、近年のめまぐるしい社会情勢の変化に伴い、犯罪は巧妙かつ悪質化し、また、暴力は一向に減少する傾向が見られません。  
平穏な日常生活と安全を守るため、町民総ぐるみで防犯思想の普及、高揚を図るとともに暴力行為を認めない地域づくりに努め、すべての犯罪・暴力行為を排除していかなければなりません。  
このため、町では、あらゆる関係機関、団体と連携を図り、町民一人ひとりの協力と実践により「犯罪を防止して、暴力のない平和で明るく住みやすい町」をめざし、ここに洞爺湖町は「暴力追放・防犯の町」を宣言します。

# 洞爺湖町保育料等検討委員会 中間報告



## 洞爺湖町保育料等 検討委員会

### 検討内容及び方向性

大きく「保育料のあり方」「保育サービスのあり方」「保育施設のあり方」の3テーマに分けて検討を進めました。

### 保育料のあり方

保育料の見直しは平成18年の町村合併時に統一を図っていましたが、基本的には平成11年以来改定が行われていません。(へき地保育所は平成15年に改定)

1. 所得階層ごとの国基準との不均衡  
現行の保育料は国基準に沿い7階層及び2年齢区分で設定されています。国基準と比較すると各所得階層で43%から89%とばらつきが大きく、不公平感が強い体系となっています。

方針：各所得階層でバランスのとれた負担比率に調整するべきです。

### 2. 所得階層内の格差

各所得階層内における下限と上限の所得などの差が大きく、不公平感が強くなっています。

方針：各所得階層をさらに細分化すべきです。

洞爺湖町保育料と国の保育料基準額の比較表

階層区分	定義	在籍者の現状		H2国保育料基準		洞爺湖町常設保育料		国基準から見た洞爺湖町の保育料割合	
		3歳未満児 人	3歳以上児 人	3歳未満児 人	3歳以上児 人	3歳未満児 人	3歳以上児 人	3歳未満児 人	3歳以上児 人
第1階層	生活保護法による被保護世帯	1	4	0	0	0	0	0	0
第2階層	第1階層及び第4～第7階層を除き、前年度の市町村民税の額の区分が次の区分に該当する世帯	7(4)	16(11)	9,000	6,000	7,000	5,000	77%	83%
第3階層	市町村民税課税世帯	15	30(6)	19,500	16,500	12,700	9,600	65%	58%
第4階層	40,000円未満	7	29	30,000	27,000	26,900	23,600	89%	87%
第5階層	40,000円以上103,000円未満	4	23	44,500	41,500	37,900	30,800	85%	74%
第6階層	103,000円以上413,000円未満	5	17	61,000	58,000	43,700	32,600	71%	56%
第7階層	413,000円以上	1	2	80,000	77,000	51,500	33,600	64%	43%

上記在籍者の状況については、兄弟・姉妹入所による多子軽減人数(基準保育料1/2、1/10)を含む。  
洞爺湖町保育料と国の保育料基準額の割合表(月額)

区分	在籍者の状況(人)	国の保育料基準額(円)	洞爺湖町の常設保育料(円)	保育料割合
3歳未満児	40	803,500	603,650	75%
3歳以上児	121	3,211,250	2,196,200	68%
合計	161	4,014,750	2,799,850	69%

### 現在、洞爺湖

町の財政が危機的状況におかれています。全ての歳入・歳出項目の見直し

が必要とされています。

保育事業も例外でなく、当委員会は本年5月に教育長から委嘱を受け、保育料負担の適正なあり方を主要テーマとして、サービス内容、施設のあり方について検討提言を求められました。

子育て支援の充実と財政健全化のバランスを考慮しながら、これまで4回にわたって検討を進めてきた内容が、中間報告としてまとめられましたので、その概要をここに紹介します。

3. 保育料全体としての負担水準  
 現行は国基準に対して全体平均で約70%の負担水準にあります。

方針…町財政状況、近隣市町とのバランスから、保育サービスの向上も考慮しての負担水準引上げは止むを得ないと判断します。しかし、低所得者への配慮及び激変緩和も考慮すべきです。

4. 延長保育料  
 現行は通常保育時間8時間を越える場合は延長保育としています。方針…国は通勤時間等を考慮した開所時間を基本とする意向であり、町も倣うべきです。また、延長保育料については預かり内容及び近隣市町の状況を考慮して無料化を検討すべきです。

5. 常設保育所とへき地保育所の格差  
 開設期間を除き現状の保育内容等に大きな差はないが、料体系は「所得階層制」と「定額制」で大きな違いがあります。方針…へき地保育所設置の経緯、近隣市町のへき地保育料の状況から、常設保育所に準じた料金設定は当面難しいと思われる。しかし、現行体系のなかで常設保育所保育料の改定に合わせた負担の引上げは行うべきです。

6. 複数児世帯  
 2人以上が同時に入所している場合は、保育料は2人目が2分の1、3人目からは10分の1となつていきます。国の基準では平成21年度から3人目以降を無料としています。方針…少子化対策及び子育て支援策として3人目以降の保育料を無料とすべきです。

7. 障がい児保育  
 本町保育所で実施していませんが、中程度の障がい以下を対象とし、現在3名の定員に3名が入所しています。原則として、障がい児1名に1人の保育士を配置しています。方針…財政的に厳しい当面は本町保育所1箇所による実施とするが、需用は増加傾向にあり、定数の増を検討すべきです。

8. 乳児保育  
 いわゆる0歳児保育は桜ヶ丘保育所で実施されており、定員4名に対し本町地区からも含め現在3名が入所しています。方針…利用状況及び希望状況から、当面は桜ヶ丘保育所1箇所による実施で対応は可能と思われま。

9. 土曜午後保育  
 平成21年度から試行的に入江保育所のみで実施しています。4月から7月の利用平均は12名で、入江、本町及び桜ヶ丘保育所の児童が利用しています。方針…全保育所で実施しますが、現在の利用状況、財政状況から入江保育所での実施を継続し、順次拡大を検討すべきです。

### サービスのあり方

1. 土曜午後保育  
 平成21年度から試行的に入江保育所のみで実施しています。4月から7月の利用平均は12名で、入江、本町及び桜ヶ丘保育所の児童が利用しています。方針…全保育所で実施しますが、現在の利用状況、財政状況から入江保育所での実施を継続し、順次拡大を検討すべきです。

2. 障がい児保育  
 本町保育所で実施していませんが、中程度の障がい以下を対象とし、現在3名の定員に3名が入所しています。原則として、障がい児1名に1人の保育士を配置しています。方針…財政的に厳しい当面は本町保育所1箇所による実施とするが、需用は増加傾向にあり、定数の増を検討すべきです。

3. 乳児保育  
 いわゆる0歳児保育は桜ヶ丘保育所で実施されており、定員4名に対し本町地区からも含め現在3名が入所しています。方針…利用状況及び希望状況から、当面は桜ヶ丘保育所1箇所による実施で対応は可能と思われま。

4. 土曜午後保育  
 平成21年度から試行的に入江保育所のみで実施しています。4月から7月の利用平均は12名で、入江、本町及び桜ヶ丘保育所の児童が利用しています。方針…全保育所で実施しますが、現在の利用状況、財政状況から入江保育所での実施を継続し、順次拡大を検討すべきです。

5. 土曜午後保育  
 平成21年度から試行的に入江保育所のみで実施しています。4月から7月の利用平均は12名で、入江、本町及び桜ヶ丘保育所の児童が利用しています。方針…全保育所で実施しますが、現在の利用状況、財政状況から入江保育所での実施を継続し、順次拡大を検討すべきです。

6. 障がい児保育  
 本町保育所で実施していませんが、中程度の障がい以下を対象とし、現在3名の定員に3名が入所しています。原則として、障がい児1名に1人の保育士を配置しています。方針…財政的に厳しい当面は本町保育所1箇所による実施とするが、需用は増加傾向にあり、定数の増を検討すべきです。

7. 乳児保育  
 いわゆる0歳児保育は桜ヶ丘保育所で実施されており、定員4名に対し本町地区からも含め現在3名が入所しています。方針…利用状況及び希望状況から、当面は桜ヶ丘保育所1箇所による実施で対応は可能と思われま。

8. 土曜午後保育  
 平成21年度から試行的に入江保育所のみで実施しています。4月から7月の利用平均は12名で、入江、本町及び桜ヶ丘保育所の児童が利用しています。方針…全保育所で実施しますが、現在の利用状況、財政状況から入江保育所での実施を継続し、順次拡大を検討すべきです。

9. 土曜午後保育  
 平成21年度から試行的に入江保育所のみで実施しています。4月から7月の利用平均は12名で、入江、本町及び桜ヶ丘保育所の児童が利用しています。方針…全保育所で実施しますが、現在の利用状況、財政状況から入江保育所での実施を継続し、順次拡大を検討すべきです。

10. 土曜午後保育  
 平成21年度から試行的に入江保育所のみで実施しています。4月から7月の利用平均は12名で、入江、本町及び桜ヶ丘保育所の児童が利用しています。方針…全保育所で実施しますが、現在の利用状況、財政状況から入江保育所での実施を継続し、順次拡大を検討すべきです。

11. 土曜午後保育  
 平成21年度から試行的に入江保育所のみで実施しています。4月から7月の利用平均は12名で、入江、本町及び桜ヶ丘保育所の児童が利用しています。方針…全保育所で実施しますが、現在の利用状況、財政状況から入江保育所での実施を継続し、順次拡大を検討すべきです。

12. 土曜午後保育  
 平成21年度から試行的に入江保育所のみで実施しています。4月から7月の利用平均は12名で、入江、本町及び桜ヶ丘保育所の児童が利用しています。方針…全保育所で実施しますが、現在の利用状況、財政状況から入江保育所での実施を継続し、順次拡大を検討すべきです。

13. 土曜午後保育  
 平成21年度から試行的に入江保育所のみで実施しています。4月から7月の利用平均は12名で、入江、本町及び桜ヶ丘保育所の児童が利用しています。方針…全保育所で実施しますが、現在の利用状況、財政状況から入江保育所での実施を継続し、順次拡大を検討すべきです。

14. 土曜午後保育  
 平成21年度から試行的に入江保育所のみで実施しています。4月から7月の利用平均は12名で、入江、本町及び桜ヶ丘保育所の児童が利用しています。方針…全保育所で実施しますが、現在の利用状況、財政状況から入江保育所での実施を継続し、順次拡大を検討すべきです。

15. 土曜午後保育  
 平成21年度から試行的に入江保育所のみで実施しています。4月から7月の利用平均は12名で、入江、本町及び桜ヶ丘保育所の児童が利用しています。方針…全保育所で実施しますが、現在の利用状況、財政状況から入江保育所での実施を継続し、順次拡大を検討すべきです。

16. 土曜午後保育  
 平成21年度から試行的に入江保育所のみで実施しています。4月から7月の利用平均は12名で、入江、本町及び桜ヶ丘保育所の児童が利用しています。方針…全保育所で実施しますが、現在の利用状況、財政状況から入江保育所での実施を継続し、順次拡大を検討すべきです。

17. 土曜午後保育  
 平成21年度から試行的に入江保育所のみで実施しています。4月から7月の利用平均は12名で、入江、本町及び桜ヶ丘保育所の児童が利用しています。方針…全保育所で実施しますが、現在の利用状況、財政状況から入江保育所での実施を継続し、順次拡大を検討すべきです。

18. 土曜午後保育  
 平成21年度から試行的に入江保育所のみで実施しています。4月から7月の利用平均は12名で、入江、本町及び桜ヶ丘保育所の児童が利用しています。方針…全保育所で実施しますが、現在の利用状況、財政状況から入江保育所での実施を継続し、順次拡大を検討すべきです。

19. 土曜午後保育  
 平成21年度から試行的に入江保育所のみで実施しています。4月から7月の利用平均は12名で、入江、本町及び桜ヶ丘保育所の児童が利用しています。方針…全保育所で実施しますが、現在の利用状況、財政状況から入江保育所での実施を継続し、順次拡大を検討すべきです。

20. 土曜午後保育  
 平成21年度から試行的に入江保育所のみで実施しています。4月から7月の利用平均は12名で、入江、本町及び桜ヶ丘保育所の児童が利用しています。方針…全保育所で実施しますが、現在の利用状況、財政状況から入江保育所での実施を継続し、順次拡大を検討すべきです。

21. 土曜午後保育  
 平成21年度から試行的に入江保育所のみで実施しています。4月から7月の利用平均は12名で、入江、本町及び桜ヶ丘保育所の児童が利用しています。方針…全保育所で実施しますが、現在の利用状況、財政状況から入江保育所での実施を継続し、順次拡大を検討すべきです。

22. 土曜午後保育  
 平成21年度から試行的に入江保育所のみで実施しています。4月から7月の利用平均は12名で、入江、本町及び桜ヶ丘保育所の児童が利用しています。方針…全保育所で実施しますが、現在の利用状況、財政状況から入江保育所での実施を継続し、順次拡大を検討すべきです。

23. 土曜午後保育  
 平成21年度から試行的に入江保育所のみで実施しています。4月から7月の利用平均は12名で、入江、本町及び桜ヶ丘保育所の児童が利用しています。方針…全保育所で実施しますが、現在の利用状況、財政状況から入江保育所での実施を継続し、順次拡大を検討すべきです。

24. 土曜午後保育  
 平成21年度から試行的に入江保育所のみで実施しています。4月から7月の利用平均は12名で、入江、本町及び桜ヶ丘保育所の児童が利用しています。方針…全保育所で実施しますが、現在の利用状況、財政状況から入江保育所での実施を継続し、順次拡大を検討すべきです。

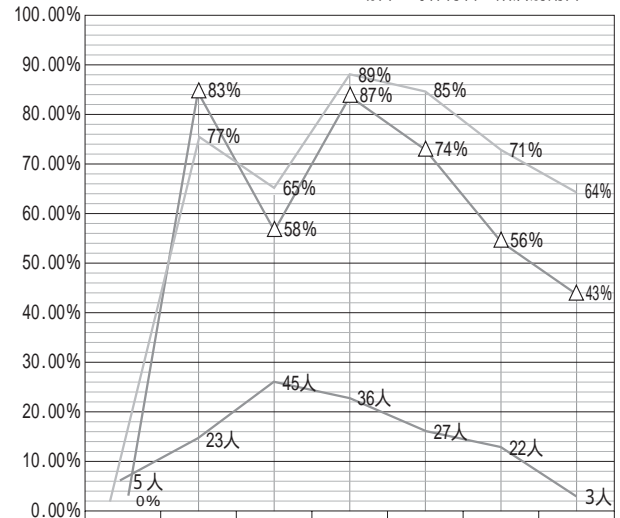
25. 土曜午後保育  
 平成21年度から試行的に入江保育所のみで実施しています。4月から7月の利用平均は12名で、入江、本町及び桜ヶ丘保育所の児童が利用しています。方針…全保育所で実施しますが、現在の利用状況、財政状況から入江保育所での実施を継続し、順次拡大を検討すべきです。

26. 土曜午後保育  
 平成21年度から試行的に入江保育所のみで実施しています。4月から7月の利用平均は12名で、入江、本町及び桜ヶ丘保育所の児童が利用しています。方針…全保育所で実施しますが、現在の利用状況、財政状況から入江保育所での実施を継続し、順次拡大を検討すべきです。

### 最終報告に向けて

この中間報告を保護者、地域住民のみなさんに周知していただき、報告内容への意見等を広く求めている。その意見等を参考としながら、さらに検討を重ね、最終報告をまとめたいと考えています。この中間報告については、今後保護者への説明会を実施する予定になっています。細かい内容資料については、町ホームページに掲載していますので、そちらをご覧ください。詳しくは、教育委員会管理課 ☎743009へ。

階層別国基準から見た割合 (国の保育料基準額を100%とした場合の町保育料の階層別割合)



階層	階層人数	3歳未満児	3歳以上児
第1階層	3.11%	0	0
第2階層	14.29%	77%	83%
第3階層	27.95%	65%	58%
第4階層	22.36%	89%	87%
第5階層	16.77%	85%	74%
第6階層	13.66%	71%	56%
第7階層	1.86%	64%	43%

# 国民健康保険から…

## 国民健康保険税の減免制度

主な事情の種類	減免事由	減免割合
災害	納税義務者が災害により障害者(地方税法に該当する障害者)になった場合	保険税の90%を減免
	納税義務者(その世帯に属する被保険者を含む。)の前年所得の合計額が1,000万円以下で、災害等による被害が、財産の3分の1以上の被害に及んだ場合	前年所得及び被害の程度により、保険税の12.5%~100%を減免
	納税義務者の前年所得の合計額が1,000万円以下で、災害等による被害が、平年における農作物による収入の3分の1以上の被害に及んだ場合	前年所得により、保険税の20%~100%を減免
所得激減	納税義務者(その世帯に属する被保険者を含む。)の前年所得の合計額が500万円以下で、失業又は事業の休廃、疾病等により、前年所得に対して当該年度の2分の1以上減少した場合(定年退職、自己の責に帰すべき理由による解雇、失業及び毎年恒常的(季節的含む。)失業等を除きます。)	前年所得及び所得減少の程度により、保険税の20%~100%を減免
生活保護	生活保護の適用を受けることになった場合	保険税の100%を減免

災害・失業・倒産など特別な事情により、国民健康保険税を納めることが困難な場合は

申請により保険税を減免できる場合があります。減免措置の主な内容は次のとおりとなります。

減免にはそれぞれ細かな基準が設けられており、上記に該当した場合でも所得などにより、減免にならない場合があります。詳しくは、税務財政課税務グループ又は住民課国保医療係までご相談ください。

### 国民健康保険一部負担金(医療機関窓口本人支払分)の減免制度

### 災害やリストラによる失業など特別な事情により収入が一定額以下になった場合は、申請により病院に支払う医療費の一部負担金(通常3割)の減免や徴収猶予が認められることがあります。詳しくは住民課国保医療係までご相談ください。

問合せ 住民課国保医療係  
 ☎74-3002・税務財政課税務グループ ☎74-3003



## 国民健康保険被保険者証更新のお知らせ

現在使用している被保険者証の有効期限は、9月30日となっています。被保険者証の更新を行いますので、近くの会場で新しい保険証と交換してください。

虻田地区の方で会場に来ることのできない場合は、9月28日以降、役場国保医療係窓口(本町地区、花和地区の方)又は洞爺湖温泉支所(温泉地区、月浦地区)で保険証の更新を受けてください。洞爺地区の方で会場に来ることのできない場合は、10月以降も洞爺総合支所で保険証の更新ができますが、早めに交換してください。

### 虻田地区

月日	時間	会場
9月17日(木)	9:00~17:30	洞爺湖町役場
9月18日(金)	10:30~11:30	清水集会所
	13:30~14:30	あぶたふれ合いセンター
	15:00~16:00	本町生活館
	16:30~17:30	洞爺湖町役場
9月24日(木)	9:30~10:30	あぶたコミュニティーセンター
	13:30~14:30	泉集会所
	15:00~16:00	高砂集会所
9月25日(金)	16:30~17:30	入江集会所
	10:00~15:00	洞爺湖温泉支所
	15:30~16:30	月浦集会所
	15:30~16:30	花和集会所

### 洞爺地区

月日	時間	会場
9月18日(金)~9月30日(水)	9:00~17:30	洞爺総合支所

# 年金

...そこが知りたい



住民課戸籍年金係 ☎74-3002

## 配偶者の退職(失業)により第3号被保険者の資格を失ったとき

資格を失ったとき

**サ** ラリーマン(厚生年金・共済組合の加入者)の被扶養配偶者は、「第3号被保険者」として国民年金に加入していますが、配偶者が退職(失業)して失職すると、夫婦ともに役場

保険料を納めることが経済的に困難な場合、役場(支所)年金窓口などに申請して認められれば保険料の納付を免除される制度があります。この申請免除には所得制限があり、申請者本人はもちろん世帯全員の前年の所得が審査の対象となりますが、特に配偶者が免除申請する年度またはその前年度に退職(失業)した場合は「特例免除」といつて、退職した配偶者本人の所得の状況を除外して審査が行われるので所得制限の審査のハードルが低くなります。

国民年金窓口で国民年金の「第1号被保険者」になるための手続きを行い、お一人、月額14,660円の保険料を納めることとなります。

《特例免除制度があります》

詳細については、役場年金窓口(☎74-3002)または室蘭社会保険事務所(☎0143-247104)に問い合わせください。

## 地域安全活動に貢献 平成21年度 防犯功労者表彰

### 平

成21年度防犯功労者として  
6月26日に開かれた札幌方



福井政吉さん



横山 正さん

面防犯団体連合会定期総会で、横山正さん(伊達地方防犯協会連合会会長「虹5区」と福井政吉さん(同理事「温8区」)が表彰を受けました。

二人が受賞したのは、北海道警察本部長・札幌方面防犯団体連合会長連名表彰。

永年にわたる地域安全活動の推進や明るい街づくり運動への貢献が評価されたものです。

## わたしのうた

短歌 【あぶた短歌会】 八月定例会より

野に生きてわれより明日を知らぬ鳥

胸ふつくらとやさしく鳴けり

遠くなる花火の音に洞爺湖町

しのびつつ聞きただなつかしく

八月の夕べに吹きくるそよ風に

ひそかに夏は去りゆかむとす

夏の日に娘三人集まりて

思ひ出づくりの旅へと行けり

そばにいろはづなる妻はいまはなく

癌を病むとふう人をし憂ふ

行く夏をおしむが如くいっせいに

蝉の鳴く音に会話きこえず

俳句 【あぶた俳句会】 八月定例会より

靄<sup>もや</sup>深<sup>ふか</sup>き湖へ祭りのトランペット

甲子園投手の一球晚夏光

完熟は待てど暮らせど晩夏去る

ポスターの雨に叩かれ夏の果て

ふるさとは晩夏の雨の川音<sup>かわね</sup>かな

向日葵の迷路に今の世を思ふ

鉛筆をまとめて削る晩夏光

赤塚 瑛子

伊藤 静子

大西 芳子

北島 加代

山木 孝

太田 智

菅原 敏子

白井 みえ

小笠原 勇

井村 育子

矢野 知子

三瓶 修

那須 伶子

# 読書の家から



## 新刊案内

### あぶた読書の家

一般 ネイチャーズ・クラフト全8巻、百の知恵双巻全20巻(農文協) 公文用字用語の要点、注釈公用分用字用語事典(新日本法規出版) 縄文の森へようこそ(榛谷泰明) 裁判長! おもいっきりなやんでいいすか(北尾トロ) 決定版はじめの料理(主婦の友社) エブリデイ! パスタBOOK(行止り香)

### みずつみ読書の家

一般 許されざる者 上・下(辻原登) 大きな約束 1・2(椎名誠) 侘助ノ白(佐伯泰英) 廃墟にぞう(佐々木謙) 蜂蜜色の瞳(山村由佳) 骸骨ビルの庭 上・下(宮本輝) ねじまき鳥クルニクル 2・3(村上春樹) 運命の人(山崎豊子)

児童書 写真絵本 僕の庭にきた虫たち 全5巻(佐藤信治) 雑草のくらし 空き地の五年間(甲斐伸枝) 絵本本当にあつた動物のお話 全8巻

最も遠い銀河 上・下(白川道) 目線(天野節子) 一茶(藤沢周平) 児童書 ソメコとオニ、ひばりの矢(齊藤隆介) ピーター流生き方すすめ(ピーター・フランクフル) 大きな手 大きな愛(川嶋康夫)

#### 開館時間

午前10時より午後4時20分まで  
(毎木曜日・祝祭日休館)  
9月の休館日  
10日・17日・24日・10月1日・8日  
祝日・21日・22日・23日・10月12日  
あぶた読書の家 ☎76・2100  
みずつみ読書の家 ☎75・4702

## 財政健全化計画(案) 住民説明会開く

財政健全化計画(案)を策定した町が、8月3日から3日間本町地区、洞爺地区、洞爺湖温泉地区の各地区で住民説明会を開きました。

洞爺湖町は、平成20年度決算における実質公債比率が基準の25%を超え、「早期健全化団体」になることが確実となったことから、財政健全化計画(案)(平成21~27年度)をまとめました。

計画案では、人件費の削減、町税や使用料の改定など歳入歳出全般を見直し、行政と住民との協働の下、平成25年度の決算で、25%の基準を下回ることを目指し、基金運用によらない持続可能な財政運営を進めていくことにしています。

本町地区の説明会では、約50人が出席し、長崎町長らから説明を受け質疑に入りました。町民からは「職員の給与削減は可能なのか」「公債費の償還が来年度ピークであればもっと早く計画を立てるべきではなかったか」など活発な意見が交されました。

財政健全化計画については、シリーズ行財政改革でも取り組み状況をお知らせしています。



活発な意見が交わされた住民説明会

## 消費者だより

### 鯉だしで回復

#### 鯉

節25 相当のだし汁を飲み続けた人は、飲まなかった人に比べ、3週目には目の疲れや肩こりなどの症状が改善し、精神的な疲労も軽減させるほか、肌の水分量を保ち透明感がアップするというデータがあります。鯉に含まれるアミノ酸やミネラル、ビタミン類などの成分が複合的に働くことにより、血液の流動性が高まって血行が良くなるためと言われています。

一方で汁物は塩分が気になるという人もいますが、献立に汁物を加えると、塩分が多くなるわけではなく、むしろ、ダシのうまみを生かすことで、塩分を減らす効果もあります。

### 成年後見制度

判断力が低下した高齢者や1人暮らしの高齢者を守る制度として、成年後見制度があります。この制度は、高齢者の判断能

力が低下してきた場合の支援制度で、法定後見制度と任意後見制度があります。

法定後見制度は「補助」「保佐」「後見」に分けられ、判断能力の程度に応じた保護が受けられます。「保佐」「後見」は万が一契約してしまっても、取り消すことができる制度が組み込まれています。

任意後見制度は、判断能力が低下してきたときに備えて、自分に代わって財産管理などとしてくれる人をあらかじめ選任しておく制度です。

### 消費者連絡会の おすすめの品

酸化防止剤 合成保存料等を一切使用していない三陸名産品をおすすめしています。

煮干	300g	600円
花かつお	75g	300円
長ひじき	75g	500円
毎月21日を締切りとし、27日に受け渡します。		
虹田	佐々木宅	☎76・4589
温泉	岡村宅	☎75・2704
役場産業課		☎74・3005



# 9月のイベントカレンダー (9月10日～10月11日)

月曜日	火曜日	水曜日	木曜日	金曜日	土曜日	日曜日
			<b>10</b> ・乳児健診(さ) 13:00～ ・ヨガ教室(体) 16:30～	<b>11</b> ・洞爺地区健康相談 (総)10:00～ ・親子ふれあい遊び (さ)10:00～	<b>12</b> ・オーケストラ探検 コンサート(文) 18:30～	<b>13</b> ・いぶり歌まつり (文)正午～
<b>14</b>	<b>15</b> ・洞爺地区健康相談 (総)10:00～ ・ポリオ(さ)13:20～	<b>16</b> ・子育てセミナー (さ)10:00～	<b>17</b> ・ヨガ教室(体) 16:30～	<b>18</b> ・洞爺地区健康相談 (総)10:00～	<b>19</b> ・温泉の話(ピ) 10:00～ ・ツデー・マーチ ～20日	<b>20</b> ・サクラマス観察会 (財)14:00～
<b>21</b>	<b>22</b>	<b>23</b> ・クォーターマラソン(教)9:00～	<b>24</b> ・ヨガ教室(体) 16:30～	<b>25</b> ・洞爺地区健康相談 (総)10:00～ ・保育所開放(桜) 10:00～	<b>26</b>	<b>27</b> ・文学座(芸) 10:00～
<b>28</b> ・健康づくりウォーキング(さ) 10:00～	<b>29</b> ・結核・肺がん検診 (虻田地区) ・子育てセミナー (さ)10:00～	<b>30</b> ・ポリオ(温) 13:20～ ・結核・肺がん検診 (虻田地区)	<b>10/1</b> ・結核・肺がん検診 (虻田地区) ・ヨガ教室(体) 16:30～	<b>2</b> ・洞爺地区健康相談 (総)10:00～ ・保育所開放(本) 10:00～	<b>3</b> ・北電おもしろ実験 室(教)10:00～	<b>4</b>
<b>5</b> ・結核・肺がん検診 (洞爺地区)	<b>6</b> ・結核・肺がん検診(洞爺地区)・ポリオ(さ)・アロマセラピー教室(総)19:00～ ・ピエンナーレ特別展(芸)	<b>7</b> ・結核・肺がん検診(洞爺地区) ・スカッシュパレー教室(体)19:00～	<b>8</b> ・1歳6カ月児・3歳児健診(さ)13:00～ ・美術見学旅行(教)8:00～	<b>9</b> ・保育所開放(本)10:00～ ・洞爺地区健康相談(総)10:00～	<b>10</b>	<b>11</b> ・月浦ワインまつり2009(観)

・さ = 健康福祉センターさわやか ☎76-4006 / 観 = 観光振興課 ☎75-4400 / 総 = 洞爺総合支所 ☎82-5111 / 教 = 教育委員会 ☎74-3010 / 本 = 本町保育所 ☎76-2673 / 桜 = 桜ヶ丘保育所 ☎75-2088 / ピ = ピジターセンター ☎76-4877 / 財 = 洞爺財田自然体験ハウス ☎82-5999 / 芸 = 洞爺湖芸術館 ☎87-2525 / 文 = 洞爺湖文化センター ☎75-4400 / 体 = あぶた体育館 ☎76-4641 / 温 = 洞爺温泉病院 ☎87-2311

## ほたる観察会 光放つホタルに歓声

自然保護への関心を高めてもらおうと毎年行っているほたる観察会(主催洞爺青年会議所・教育委員会)が8月2日高砂地区にある沼地で開かれました。

2 前後に育ったヘイケボタルの幼虫を6月上旬に放流。2カ月ほどたち成虫になった同ほたるを見ようと行われたもので、親子連れ約40人が参加。子どもらは、かすかに緑色の光を放つホタルを見つけて歓声をあげていました。



ホタルを見つけて歓声をあげる子どもら

## こんにちは赤ちゃん



ご家族の深い愛情につつまれて誕生したプリンセスのご紹介です。ご家族は「早く大きくな～れ」と成長を楽しみにしていることでしょう。いろいろな可能性を秘めて洞爺湖町に誕生した赤ちゃん。その純粋な瞳は何を見つめているのでしょうか?



菖蒲 詩織ちゃん  
(しおり)  
真也さん・三希さん  
6月2日生 入1区



牛島 晶ちゃん  
(しょう)  
夏陽さん・ゆう子さん  
2月26日生 温8区

運転免許更新時講習日程(於：だて歴史の杜カルチャーセンター)

	優良(30分)	一般(60分)	違反(120分)	初回(120分)
10月	7日(水)18:30~	7日(水)19:30~	14日(水)18:30~	15日(木)18:30~

年金事務相談所開設

申し込み 洞爺湖町健康福祉センター ☎76・4006

受講時間 午前10時~午後3時

場所 健康福祉センター さわやか

受講期間 平成21年11月~12月までの5回コース(原則、全日程参加できる方)  
(11/5、11/12、11/20、12/1、12/16)

食生活改善推進員養成講座を受講しませんか?

食生活に関する情報はもちろん、家族や環境のことも視野に入れた講義や調理実習を行います。養成講座修了後は虹田地区の食生活改善推進員協議会または洞爺地区のヘルスマイトの会に所属し、地域でのボランティア活動を行っていただきます。

information

# お知らせ



日時 9月15日(火)  
午前10時30分から午後3時30分まで

場所 洞爺湖町役場302号会議室

年金手帳等をご持参してください。

問合せ 住民課戸籍年金 ☎74・3002

裁判市民講座

日時 10月8日(木)午後2時30分~4時  
で(午後2時から受付)

開催場所 札幌地方・家庭裁判所室蘭支部 会議室・室蘭市日の出町1丁目18番29号

内容 成年後見制度の解説

募集人数 約40名

申し込み 札幌地方・家庭裁判所室蘭支部庶務課 ☎0143・44・6733 FAX 0143・47・6367

第27回消費生活展

日時 10月3日(土)  
午前10時~午後2時

場所 あぶたふれ合いセンター

第21回MOA美術館 伊達児童作品展

期間 9月26日(土)~27日(日)

場所 だて歴史の杜カルチャーセンター

表彰式 9月26日(土) 午後1時

展示作品 洞爺湖町、伊達市 豊浦町、壮瞥町の小学生の絵画・書写

お抹茶やお花もお楽しみいただけます。

連絡先 山口幸子 ☎0142・220180

やさしい精神保健講座

開催日時 1回目 10月6日(火)13:30~15:30 / 講義1「こころの病気について」  
2回目 10月13日(火)13:30~15:30 / 講義2「精神障がい者が利用できる制度、サービスについて」講義3「精神障がい者への関わりについて」  
3回目 10月19日(月)~10月23日(金)までの間に1施設見学  
4回目 10月28日(水)13:30~15:30 / ピアサポーター(当事者)の活動報告と講座の振り返り

会場 1.2.4回目 だて歴史の杜カルチャーセンター視聴覚室  
3回目:管内の関連施設(調整中)

受講対象 室蘭保健所管内在住の18才以上の方

申込方法 電話またはFAX(住所、氏名、年齢、性別、電話番号記載)

申込み先 北海道室蘭保健所 子ども・保健推進課精神保健福祉係 ☎0143-24-9847 / FAX0143-23-1446



故星 金治さん  
7月27日死去  
85歳 遺族は登美子さん 青1区



故関根タミエさん  
7月27日死去  
93歳 遺族は喜雅さん 泉区



故熊谷莊地さん  
7月24日死去  
76歳 遺族は入3区



故澤澤喜作さん  
7月22日死去  
84歳 遺族はキミさん 虹6区



故後藤シヲさん  
7月2日死去  
95歳 遺族は秀男さん 虹4区



故齊藤金之助さん  
6月30日死去  
82歳 遺族は絹子さん 虹4区

心からおくやみ  
申しあげます

9月30日・交通事故死ゼロをめざす日

9月21日～30日

秋の全国交通安全運動

### とうろんくん商品券 使用期限せまる

とうろんくん商品券の使用期限は、9月30日までとなっています。使用されていない方は、忘れずに。なお同商品券は、現在も発売しています。詳しくは、洞爺湖町商工会 ☎76-2311へ。



2万円

社会福祉協議会へ  
青葉クラブ（奈良治会長）は

います。善意のご寄付ありがとうございます。

## 寄付

連絡先 洞爺温泉病院検査課・佐藤 ☎87-2311

内容 法の講演、実技講習  
どの測定や心肺蘇生

場所 室蘭市民会館2階

日時 9月26日（土）  
午後1時～4時30分

第3回臨床検査  
フェスティバル開催

## 月浦ワインまつり2009



日時 10月11日（日）  
10:00～15:00

場所 月浦グリーンステイキャンプ場

前売り券  
1,600円  
当日券  
1,800円

前売り・当日とも白ワインのみの提供  
取扱所

・役場産業課・同観光振興課・洞爺総合支所  
・洞爺湖温泉支所・JAとうやなど



主催 月浦ワインまつり実行委員会 ☎74-400

## 支笏洞爺国立公園60周年記念行事

日時 10月18日（日）  
9:00～15:00（雨天の場合は29日）

場所 洞爺湖ビジターセンター集合

## 四十三山・金毘羅火口自然観察会

定員・25名（申込み順）  
詳細・申込み 環境省洞爺湖自然保護官事務所  
☎73 2600（土・日・祝休み・8:30～17:15）

主催 環境省北海道地方環境事務所  
（財）自然公園財団昭和金山支部

## 道の駅財田米使用の「どぶろく」販売

道の駅「あぶた」では、小樽の田中酒造が地元財田米を使って醸造した「どぶろく」を販売しています。

甘口と辛口の2種類で甘口は女性をターゲットに紅麹を使ってピンク色。辛口は、すっきりした飲み口が特長になっています。新たな地場産品として関係者も期待を高めています。500入りで1,400円（税込み）。



## 今月のワンショット



虹田神社例大祭  
重い神輿を肩に一気に階段を駆け上がるかつぎ手ら

## 自衛官募集

募集種目	資格	受付期間	試験期日
看護学生	高卒（見込み含） 24歳未満の方	平成21年 9月7日～ 10月2日	1次 10月24日 2次 11月21・22日
陸上自衛官（看護）	看護師免許を有し、保健師・助産師免許を有する方（見込み含）で36歳未満の方	平成21年 9月7日～ 10月2日	11月21日
問い合わせ申し込み	〒050-0083 室蘭市東町2丁目21-12 石井ビル1階 防衛省自衛隊札幌地方協力本部 室蘭地域事務所 ☎0143(44)9533/役場総務課 ☎74-3000		

人口と世帯の動き(平成21年7月31日現在) 男…4,909人(+5) 女…5,577人(△4) 計…10,486人(+1) 世帯…5,244世帯(+7)

# 広告